



- Lire attentivement cette notice avant toute installation.
- Afin de satisfaire aux exigences de sécurité et de garantir un bon fonctionnement, le montage doit être effectué exclusivement par un installateur professionnel ou une personne compétente permettant une installation correcte et en toute sécurité.
- L'installateur doit veiller à ce que les parties traitant de l'utilisation et de l'entretien de la présente notice soient remises à l'utilisateur.
- Pour les branchements et réglages, voir la notice jointe spécifique au moteur.
- Conformément aux normes en vigueur, ce volet roulant doit être étiqueté CE.
- Le respect des normes européennes EN 13659 implique une installation en tous points conforme à ce qui est écrit dans cette notice.
- **Les raccordements électriques doivent être effectués en conformité avec la norme NFC 15-100.**

I AVANT DE DÉBUTER LA POSE : vérifier que le volet corresponde bien aux dimensions de la baie

Composition du colis :

- Couliasses + arbre
- Tablier

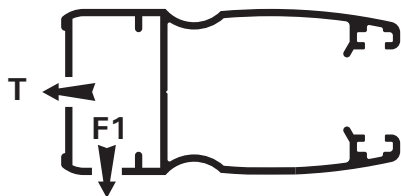
(* selon option)

Boite accessoires :

- 2 kits joues
- Inverseur ou émetteur*
- Galet anti-flexion (si LCC ≥ 1700mm)
- Butées de lame finale*

II MONTAGE

1 : Fixation des couliasses.

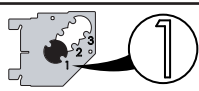
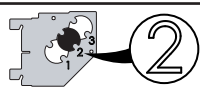

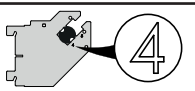
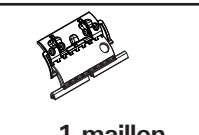
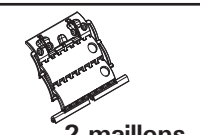
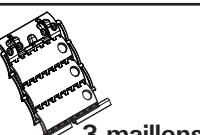
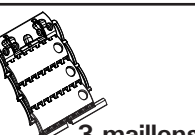


Vis de fixation préconisées

	T et F1
Bois, Alu, PVC	TC 4x20
Maçonnerie	TC 4x32 + cheville Ø6

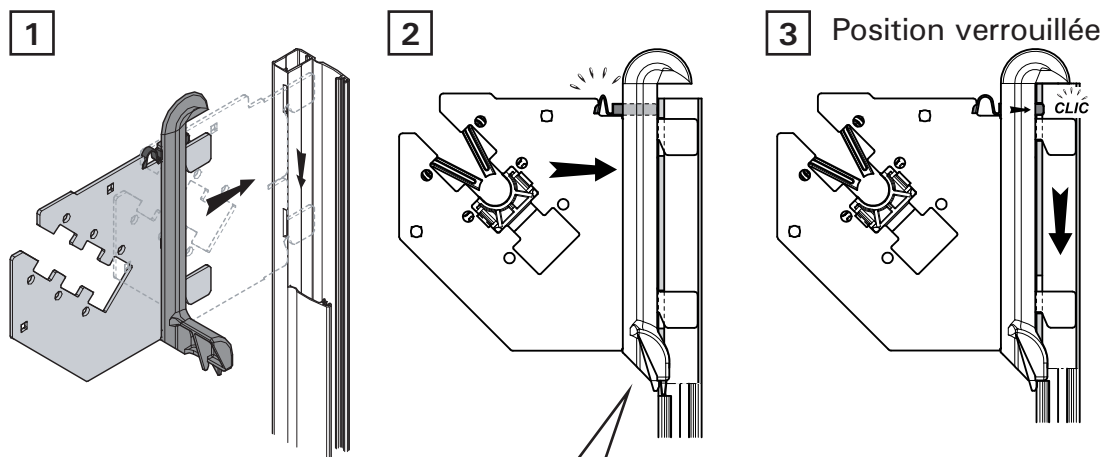
TC : Tête cylindrique
TF : Tête fraisée

2 : Choix des joues en fonction de la hauteur.

Lames	Hauteur maxi sous tulipe (mm)			
ADP 37	2000	2001 à 3000	-	-
ADP 42	1600	1601 à 3000	-	-
PVC 37	2000	2001 à 3000	-	-
ADP 55	1150	1151 à 2700	2701 à 3000	-
PVC 55	1050	1051 à 1900	1901 à 2700	2701 à 3000
ALU Extrudé 44	1250	1251 à 2650	2651 à 3000	-
Position de l'arbre				
Verrou automatique	 1 maillon	 2 maillons	 3 maillons	 3 maillons

(Configuration std avec tube octo de 60 et bloqueurs auto.)

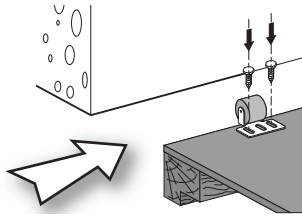
3 : Fixation des joues.



Indexation de la tulipe de part et d'autre de la coulisse

III MISE EN PLACE DES GALETS ANTI-FLEXION (si largeur ≥ 1700)

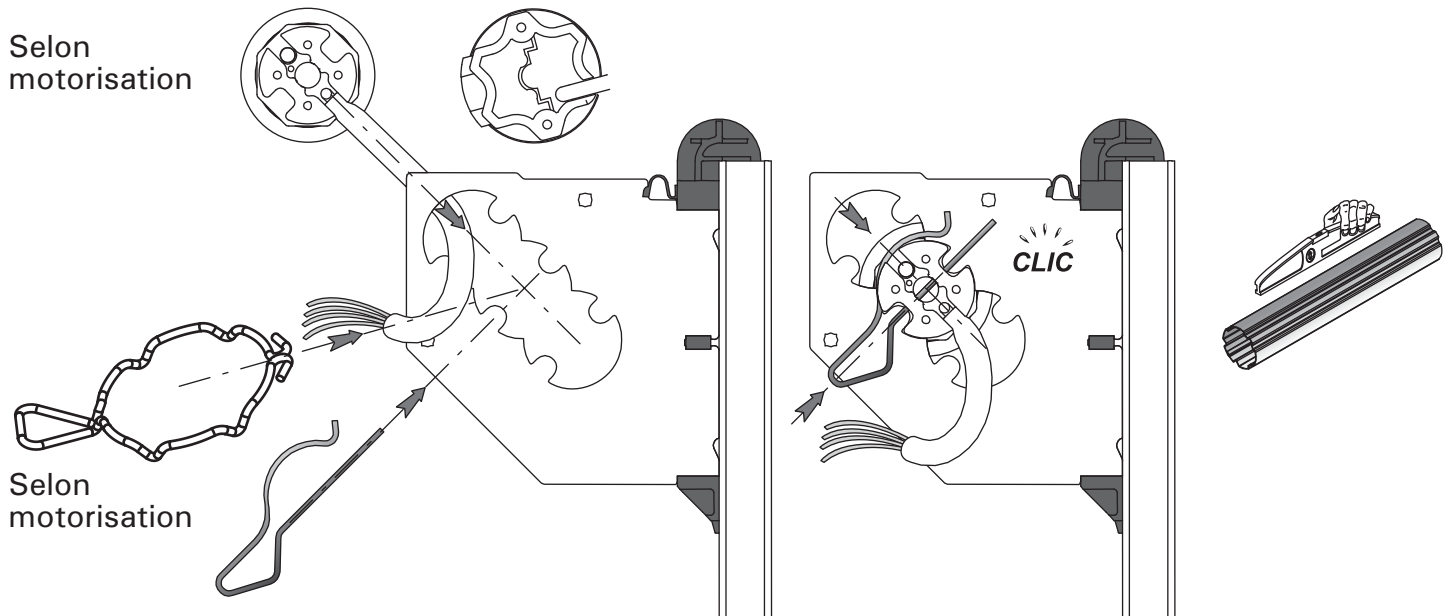
Sous face du caisson menuisé



Fixation préconisée :
2 tirefonds $\varnothing 5 \times 30$.

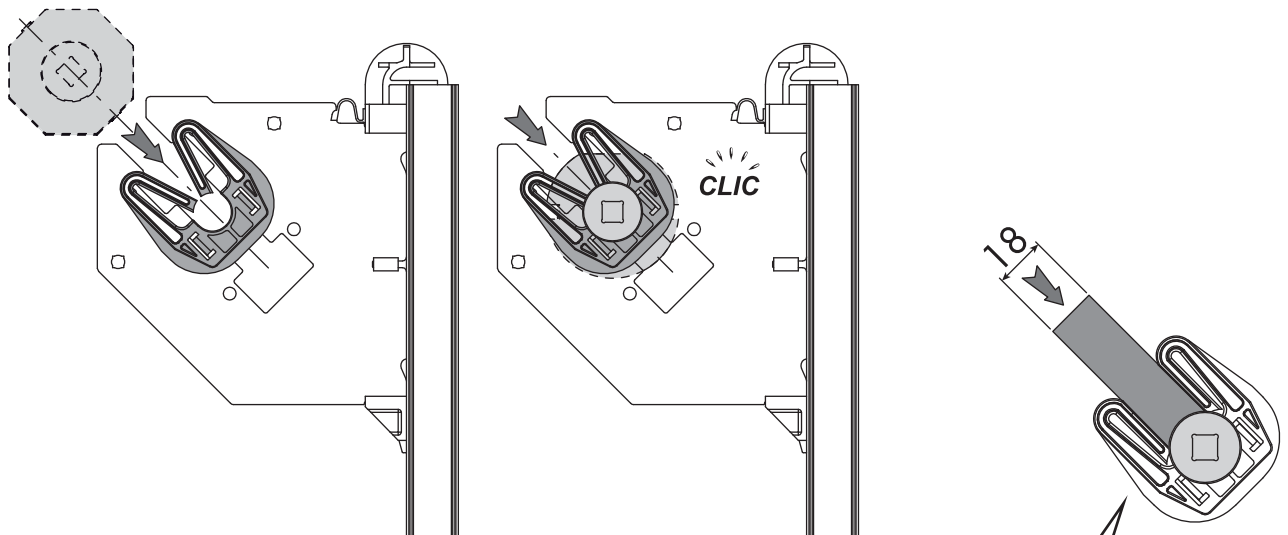
IV MISE EN PLACE DE L'ARBRE

- **Coté manœuvre.** Passer le câble dans la joue. Positionner la tête moteur dans l'empreinte correspondant au palier opposé.



En motorisation Somfy, s'assurer que la goupille épouse bien les rainures prévues à cet effet sur la tête moteur.

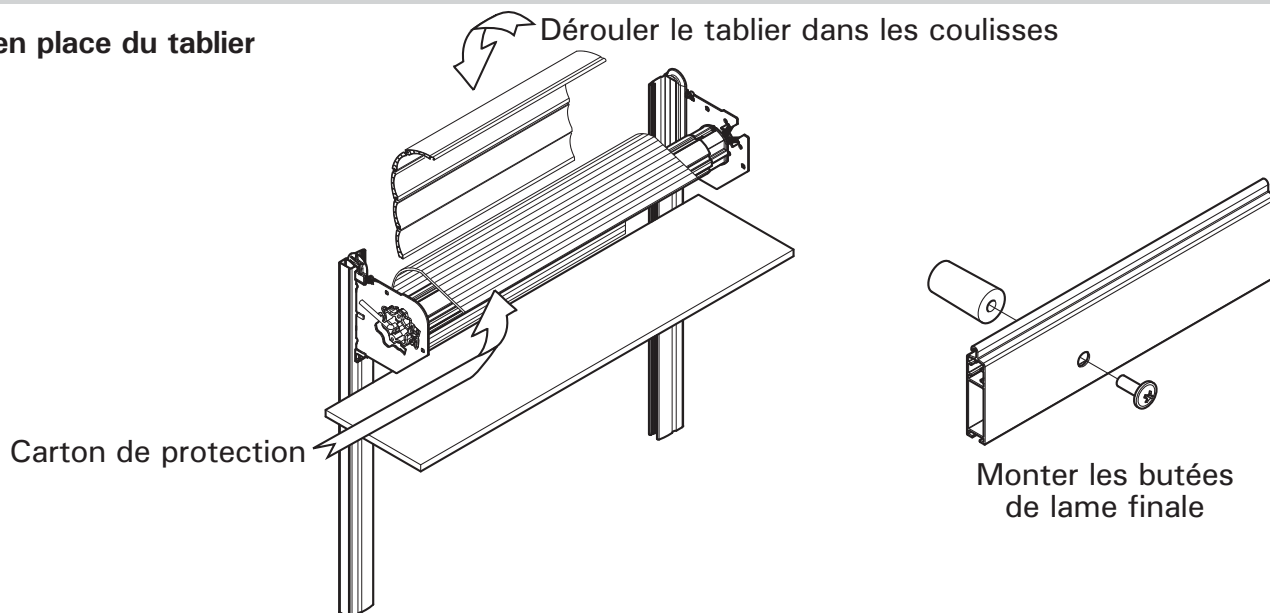
- **Coté opposé à la manœuvre.**



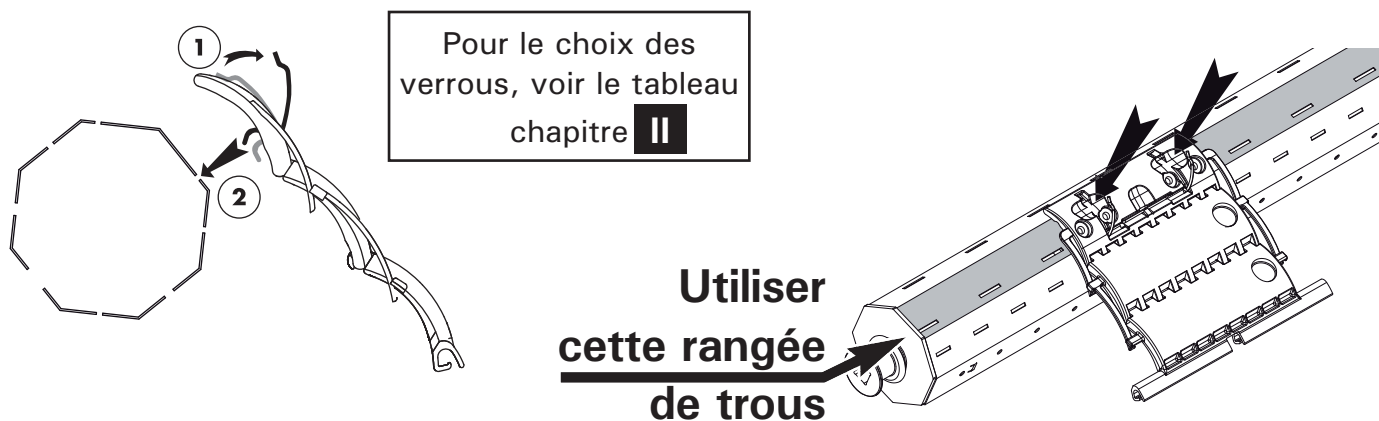
Le démontage est facilité par l'utilisation d'un tasseau de 18

V MISE EN PLACE DU TABLIER

- Mise en place du tablier



VI LIAISON DU TABLIER À L'ARBRE

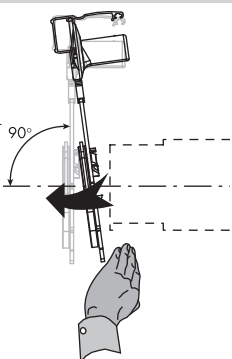


- Verrous automatiques

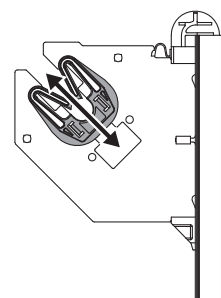
Enfiler les verrous dans la 1^{ère} lame, les répartir sur la largeur (le premier verrou automatique doit être au plus près des coulisses), et les fixer dans les rainures du tube. S'assurer qu'ils soient correctement verrouillés.

VII RÉGLAGE, FINITION

- Vérifier : les jeux de fonctionnement, les niveaux, les parallélismes
- Vérifier que les deux joues soient perpendiculaires au tube. Les redresser si besoin pour s'assurer que le tablier ne puisse pas s'y accrocher lors des manœuvres.
- Bloquer les vis de fixation.
- Faire un essai de fonctionnement.



S'il est nécessaire de changer la position du palier (chapitre II-2 : «position du palier»), prendre toutes les précautions utiles pour le démontage et surtout pour le remontage de celui-ci : **NE PAS FRAPPER SUR CETTE PIÈCE** sous peine de détérioration.





voir marquage sur le produit



INSTRUCTIONS DE SÉCURITÉ IMPORTANTES



AVERTISSEMENT - IL EST IMPORTANT POUR LA SÉCURITÉ DES PERSONNES DE SUIVRE CES INSTRUCTIONS

CONSERVER CES INSTRUCTIONS

- Cette notice utilisateur doit être lue, comprise et observée par les personnes qui vont utiliser ce volet roulant.
- Le fabricant n'assume en aucun cas les dommages et pannes résultant d'une quelconque inobservation des notices d'installation ou utilisateur.
- Veiller à ce que la notice d'installation, la notice motorisation éventuelle, la notice utilisateur et entretien soient en permanence disponibles dans la maison sur ce volet roulant.
- Seuls des professionnels de la fermeture sont habilités à intervenir sur ce volet roulant.
- Ne pas laisser les enfants jouer avec l'organe de commande de la fermeture. Tenir la télécommande hors de portée des enfants.
- Examiner fréquemment l'installation afin de détecter tout signe d'usure ou d'endommagement des câbles électriques. Ne pas utiliser la fermeture si une réparation est nécessaire.
- Prendre garde en cas d'utilisation du dispositif de dépannage manuel lorsque la fermeture est repliée, au risque de descente brutale de la fermeture en raison d'une faiblesse ou d'une rupture des ressorts.
- Pour les fermetures qui peuvent être manœuvrées hors de vue du tablier, l'utilisateur doit prendre les mesures appropriées pour empêcher toute manœuvre de la fermeture lorsque des opérations d'entretien, comme par exemple le nettoyage des vitres ou des murs, sont effectuées à proximité.
- Pour le contrôle ou l'entretien des parties électriques, la fermeture doit être mise hors tension de manière sûre.
- Une modification de conception ou de configuration de l'équipement sans consultation préalable du fabricant ou de son représentant attitré risque d'entraîner une situation dangereuse.
- Les volets roulants motorisés émettent un niveau de pression acoustique inférieur ou égal à 70 dB(A).
- En cas de vent fort, veiller à ce que le volet roulant soit complètement fermé ou complètement ouvert.
- Les organes de commande électrique ne doivent surtout pas être mis en contact avec de l'eau ou tout autre liquide.

MANŒVRER LE VOLET ROULANT

Manœuvre par commande radio :

- Ouvrir le volet roulant : Appuyer une fois sur la touche montée de la télécommande.
Le volet roulant s'arrête automatiquement en bout de course.
- Fermer le volet roulant : Appuyer une fois sur la touche descente de la télécommande.
Le volet roulant s'arrête automatiquement en bout de course.
- Arrêt en position intermédiaire : Appuyer sur le bouton stop.

Manœuvre par inverseur :

- Ouvrir le volet roulant : Appuyer sur la touche montée jusqu'à l'arrêt du volet roulant en position haute.
- Fermer le volet roulant : Appuyer sur la touche descente jusqu'à l'arrêt du volet roulant en position basse.
- Arrêt en position intermédiaire : Relâcher le bouton ou mettre le bouton en position centrale.



Utilisation des volets roulants motorisés disposant de l'agrément NF Fermetures : Nos volets roulants n'étant pas pourvus systématiquement de système de détection d'obstacle, veillez à ce qu'aucun objet n'empêche le fonctionnement du tablier, la présence d'un obstacle pouvant entraîner des dommages sur les différents organes du volet roulant et rendre celui-ci inutilisable.

CONSEILS D'ENTRETIEN

Le fabricant ne sera pas responsable des conséquences des dégradations résultant d'une mauvaise utilisation du volet roulant, ou d'acte de malveillance. Avant toute manœuvre, s'assurer qu'aucun objet ou obstacle ne vienne perturber le bon fonctionnement du volet roulant. Un nettoyage annuel du volet roulant est nécessaire. N'utiliser ni poudre abrasive, ni détergent, ni jet à haute pression.

• Pour les parties en aluminium laqué :

Les laver à l'eau savonneuse, rincer, essuyer.

• Pour les parties en PVC :

Les dépoussiérer régulièrement, les laver à l'eau savonneuse et rincer.

- une lubrification annuelle des parties mécaniques, points d'articulation et de mouvement est conseillée.

- quelques accessoires soumis à des fortes sollicitations (cardan, sangle...) doivent être considérés comme pièces d'usure et leur remplacement au cours de la vie du produit est normal.

D'autres accessoires peuvent être détériorés par les manœuvres brutales ou forcées (butées...) et leur remplacement en temps utile évite les ennuis ultérieurs.

Démontage : Procéder à l'envers des opérations de montage. Prendre toutes les précautions nécessaire face au risque de chute des éléments suspendus lors du démontage de ceux-ci.

105452 - B
07-2014