

VI CONSEILS D'ENTRETIEN

Le fabricant ne sera pas responsable des conséquences des dégradations résultant d'une mauvaise utilisation du volet roulant ou du store, ou d'acte de malveillance.

Avant toute manœuvre, s'assurer qu'aucun objet ou obstacle ne vienne perturber le bon fonctionnement du volet roulant ou du store.

Un nettoyage annuel du volet roulant est nécessaire.

N'utiliser ni poudre abrasive, ni détergent, ni jet à haute pression.

- POUR LES PARTIES EN ALUMINIUM :

les laver à l'eau savonneuse, rincer, essuyer.

- POUR LES PARTIES EN PVC ET LES TOILES :

Les dépoussiérer régulièrement les laver à l'eau savonneuse, rincer, essuyer.

Certains accessoires peuvent être détériorés par des manœuvres brutales ou forcées (*butées,...*) et leur remplacement en temps utile évite les ennuis ultérieurs.

Volets roulant rénovation design, avec moustiquaire, avec store solaire

PRÉAMBULE

- Prière de lire attentivement cette notice avant toute installation.
- Afin de satisfaire aux exigences de sécurité et de garantir un bon fonctionnement, le montage doit être effectué exclusivement par un installateur professionnel ou une personne compétente permettant une installation correcte et en toute sécurité.
- L'installateur doit veiller à ce que les parties traitant de l'utilisation et de l'entretien de la présente notice soient remises à l'utilisateur.
- Pour les branchements et réglages voir la notice jointe spécifique au moteur.



voir marquage sur le produit

AVANT DE DÉBUTER LA POSE

- Vérifier que le volet corresponde bien aux dimensions de la baie.

• Composition du colis.

- Caisson
- Coulisses
- Accessoires
 - Inverseur ou émetteur (selon commande)
 - Joint adhésif d'étanchéité pour coffre

**Branchement à effectuer
en conformité avec
la norme NFC 15-100**

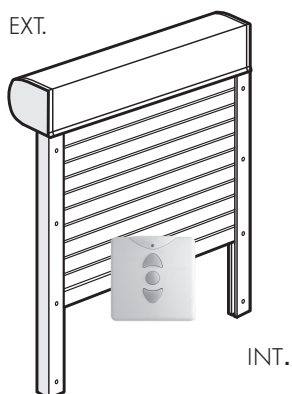
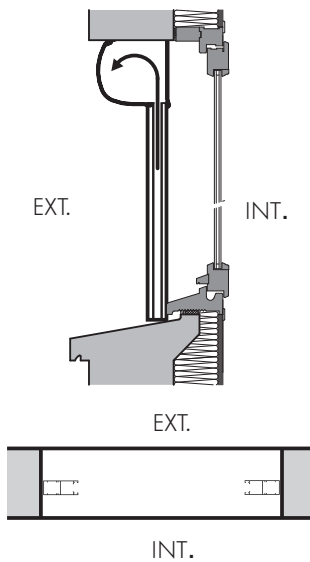
IMPORTANT

- Couper l'alimentation électrique avant l'installation.
- Si le câble d'alimentation traverse des parties métalliques (*huisseries, bardages, etc...*), il doit être protégé par un passe fil ou une gaine isolante.

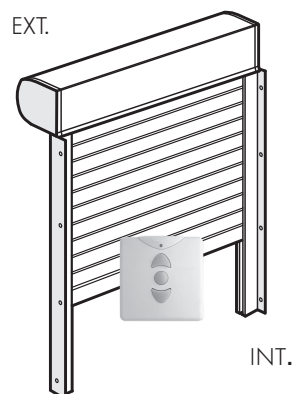
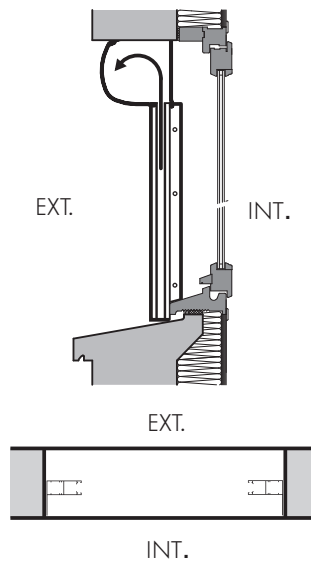
II MONTAGE

- 1** - Identifier le type de pose, ainsi que le coté de manœuvre (s'entend toujours vu de l'intérieur).
Pose en enroulement extérieur uniquement.

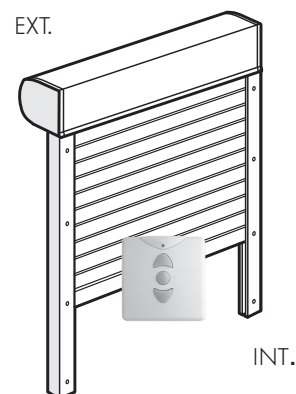
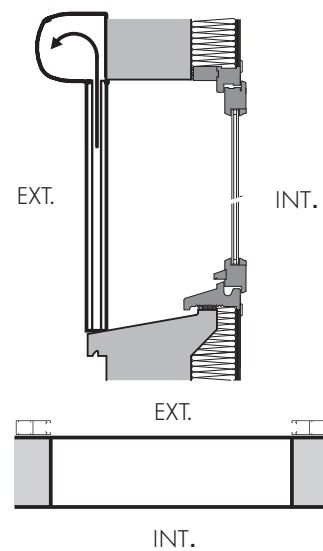
A - En tableau, coulisses sans aile



B - En tableau, coulisses avec aile

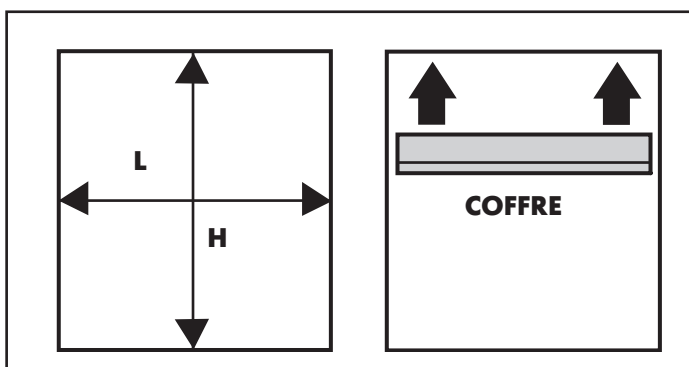


C - En façade

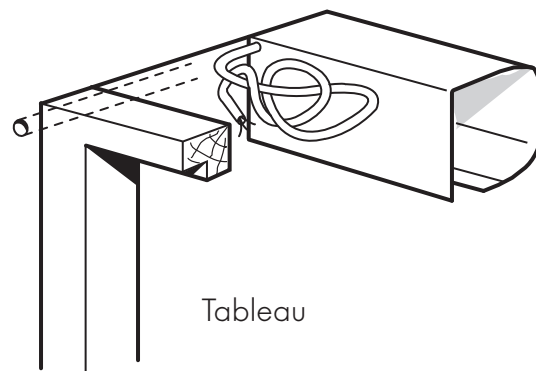


- 2** - Vérifier les dimensions et s'assurer du libre passage du coffre en largeur en le présentant dans l'ouverture.

- 3** - Tracer et percer le trou de passage du câble



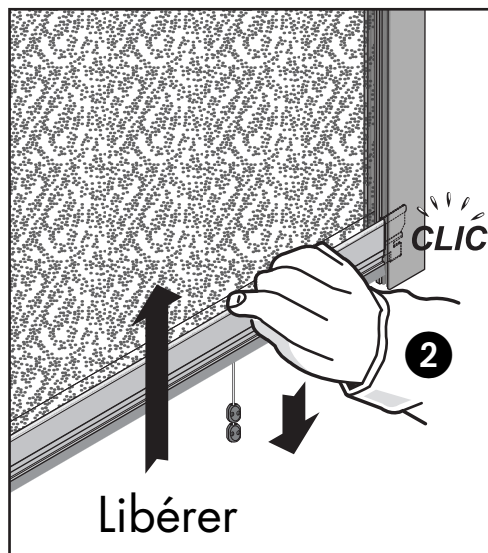
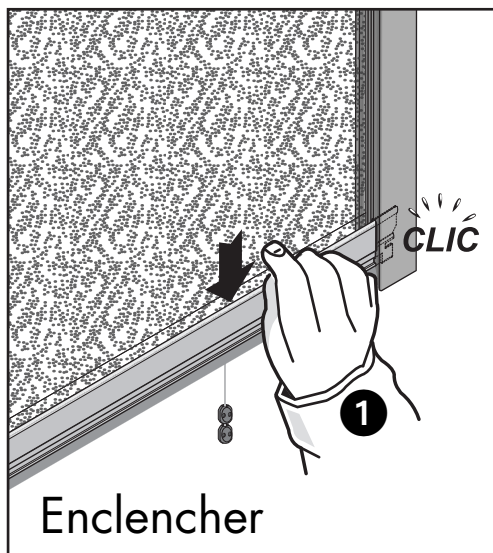
Percer avec un foret de $\varnothing 8$ mm.



V RECOMMANDATIONS D'UTILISATION

5.1 : Volet design avec moustiquaire

- Pour un confort maximum d'utilisation, la moustiquaire intégrée au volet roulant est équipée d'un système de remontée lente qui assure un fonctionnement en douceur qui préserve aussi les mécanismes. **Le verrouillage / déverrouillage de la moustiquaire** en position basse se fait par un système «push-push» : un appui pour verrouiller, un appui pour déverrouiller.

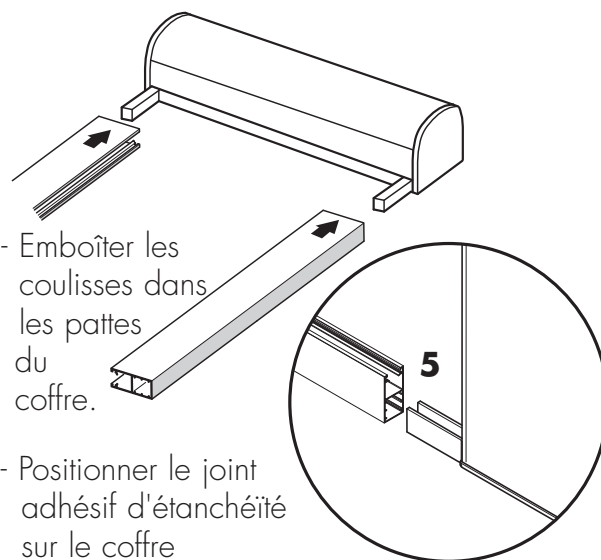
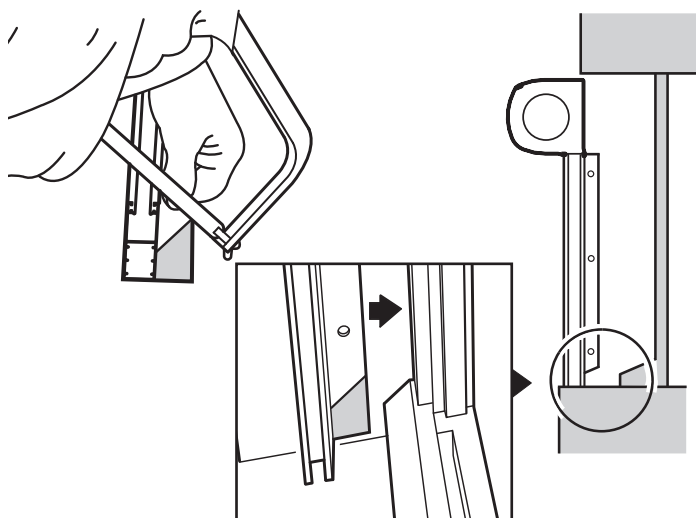


- Il est déconseillé de manoeuvrer la moustiquaire quand le volet roulant est complètement baissé.
- **Par grand vent**, il est recommandé de remonter la moustiquaire pour éviter à la toile de sortir des coulisses.
- Si malgré cette précaution, la toile de moustiquaire sort, par endroit, des coulisses : la remettre manuellement en place avant de la manoeuvrer à nouveau.

5.2 : Volet avec store

- Utilisation du volet avec store comme volet isolant (protection contre le froid) : le volet roulant est baissé complètement et le store solaire est déployé pour constituer une «double épaisseur». Afin de répondre au critère d'éligibilité au crédit d'impôts «développement durable», la télécommande du volet pilote simultanément le store.
- Utilisation comme protection solaire : le volet roulant est relevé totalement ou partiellement et la toile de store est déployée sur la hauteur nécessaire grâce à la télécommande individuelle du store.
- Par vent fort, il est conseillé de remonter la toile de store solaire (sauf si le volet est lui même baissé).
- La détection d'obstacle est inactive pour le store solaire car elle est inutile.

4 - Dans le cas de coulisses à aile, adapter si besoin les coulisses à la menuiserie.

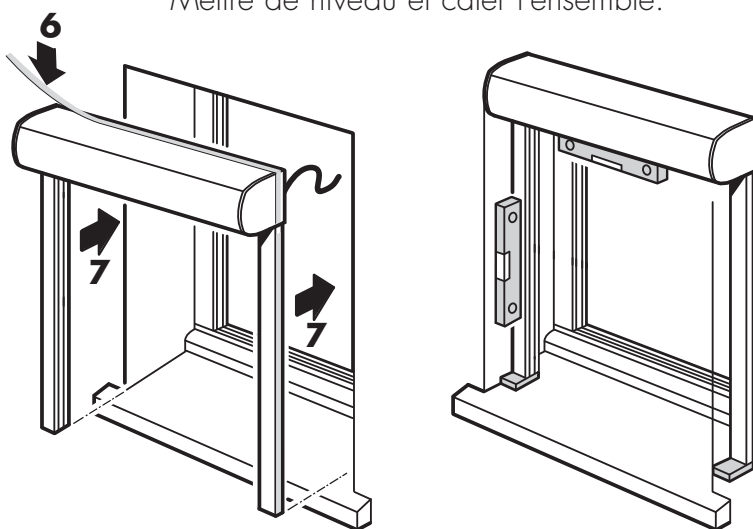
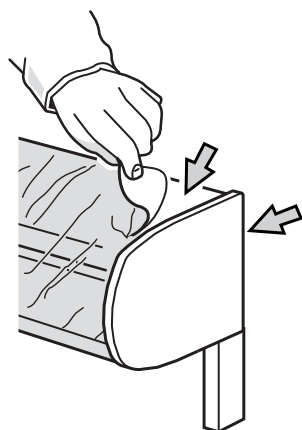


5 - Emboîter les coulisses dans les pattes du coffre.

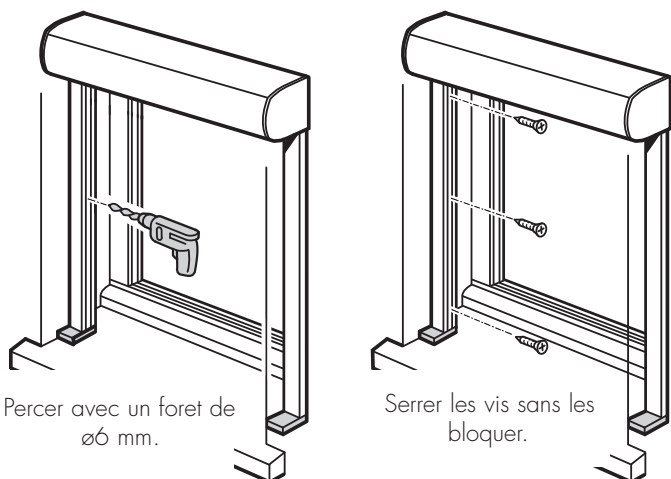
6 - Positionner le joint adhésif d'étanchéité sur le coffre

7 - Présenter le volet dans l'ouverture et passer le câble dans le trou effectué précédemment. Mettre de niveau et caler l'ensemble.

Ôter le film de protection du coffre.



8 - Fixer les coulisses avec les vis adéquates.



Percer avec un foret de $\varnothing 6$ mm.

Serrer les vis sans les bloquer.

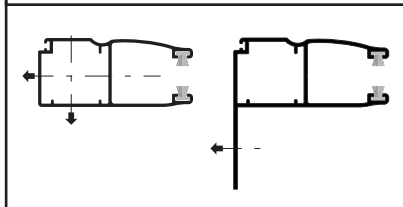
Vis de fixation préconisées

Bois, alu, PVC TC 4 x 20

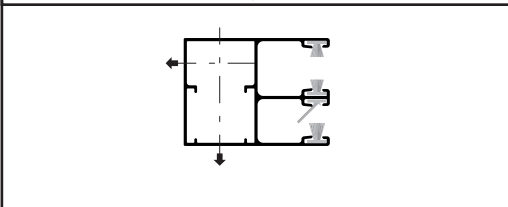
Maçonnerie TC 4 x 32
+ cheville $\varnothing 6$

TC : Tête cylindrique

Coulisses volet design



Coulisses volet design avec moustiquaire et volet design avec store



III BRANCHEMENTS ÉLECTRIQUES

Les émetteurs livrés avec le produit, ainsi que les fins de course sont réglés en usine.

Pour modifier ces réglages ou programmer d'autres points de commande, **CONSULTER LA NOTICE DE BRANCHEMENT ET DE RÉGLAGE JOINTE.**

Cas particulier du volet design avec store :

3.1 : Branchement du volet design avec store :

Les motoréducteurs sont alimentés par deux câbles respectif :

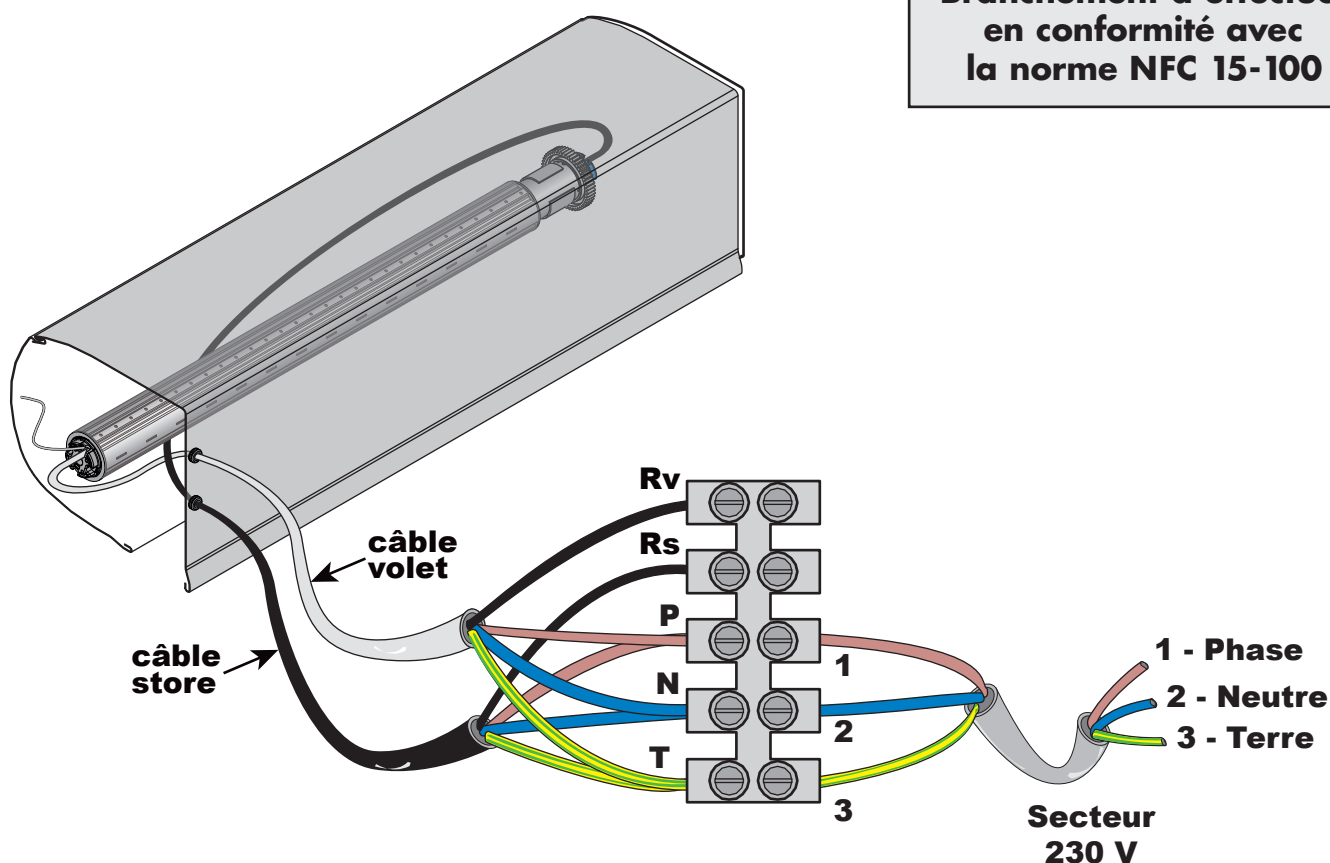
- Câble du VR → Blanc
- Câble du Store → Noir

MOTEURS → SECTEUR

| | | | |
|-----------|--------------------|--------|-----------------|
| RV | Reset volet (noir) | → | |
| RS | Reset store (noir) | → | |
| P | phase (marron) | → | 1 phase |
| N | neutre (bleu) | -----> | 2 neutre |
| T | terre (jaune vert) | -----> | 3 terre |

Les fils reset (noirs) doivent rester libres

Branchement à effectuer en conformité avec la norme NFC 15-100



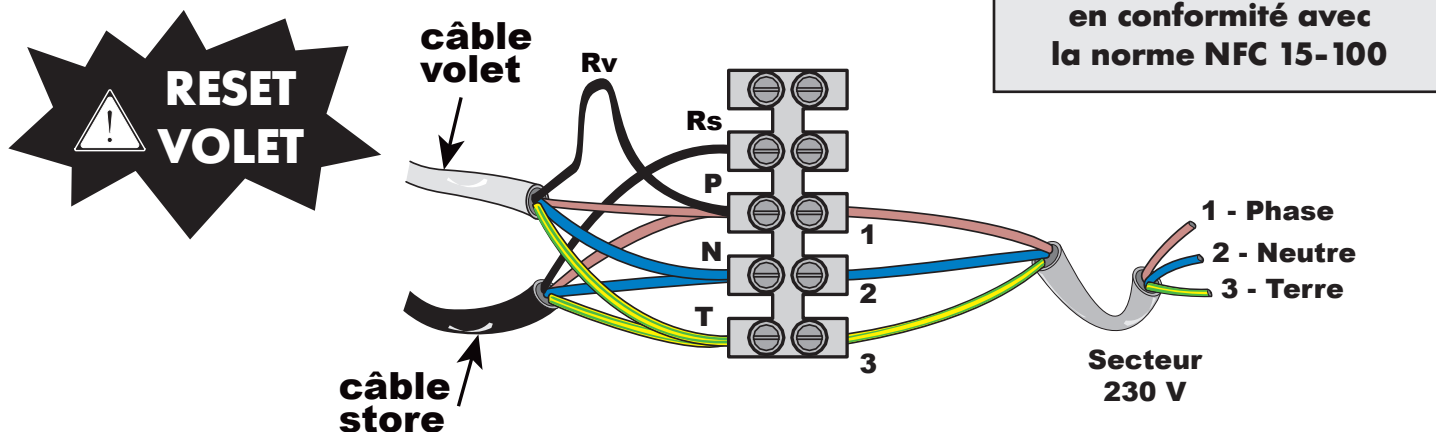
3.2 : Réglage des fins de course du store solaire :

- Fin de course haute : butée physique dans les tulipes.
- Fin de course basse : réglage virtuel impératif.

3.3 : RESET du volet design avec store

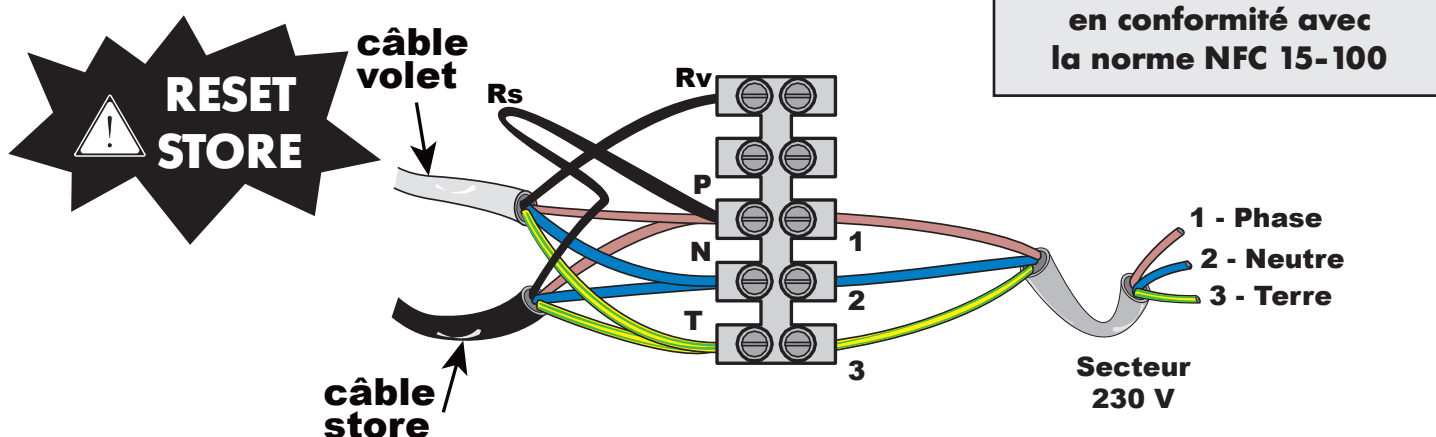
3.3.1 : RESET du volet

- Relier le fil reset (noir) à la phase (marron)
- Alimenter le moréducteur pendant 5 secondes (pas + de 8 secondes)
- Rétablir le câblage d'origine (retour au fonctionnement normal)



3.3.2 : RESET du store

- Relier le fil reset (blanc) à la phase (marron)
- Alimenter le moréducteur pendant 5 secondes (pas + de 8 secondes)
- Rétablir le câblage d'origine (retour au fonctionnement normal)



IV RÉGLAGES ET FINITIONS

- Vérifier le parallélisme.
- Bloquer les vis de fixation.
- Faire un essai de fonctionnement.
- Afin de profiter pleinement des performances thermiques des produits et de satisfaire aux exigences de la classe 5 de perméabilité à l'air, le joint adhésif d'étanchéité du coffre doit être positionné dans l'alignement du joint d'étanchéité de la coulisse. Dans le cas de non-utilisation des joints fournis, réaliser un joint silicone périphérique (entre tableau et coulisses et autour du coffre).