

Outillage recommandé



Cette notice s'adresse à des professionnels assurant l'installation, la maintenance ou le démontage du store.

Consignes de sécurité et mises en garde

Ce produit répond aux réglementations de sécurité en vigueur. Toute utilisation non conforme peut toutefois causer des dommages aux personnes et aux biens. Lisez la notice de montage et le mode d'emploi avec attention avant d'installer et de mettre votre appareil en service. Ils vous fournissent des informations importantes sur la sécurité, l'utilisation et l'entretien de l'appareil. Vous vous protégerez ainsi et éviterez de détériorer votre appareil. Conservez ce mode d'emploi et remettez-le à un éventuel nouveau propriétaire.

Franciaflex ne peut être tenu pour responsable des dégâts dus au non respect de ces informations.

Utilisation conforme :

- Ce produit est destiné à être utilisé dans le cadre domestique ou dans des conditions d'installation semblables au cadre domestique.
- Les dispositifs de commande fixes doivent être installés visiblement,
- Le raccordement au réseau électrique doit être effectué conformément aux prescriptions de la norme NFC15-100. Pour un usage en extérieur, le câble d'alimentation ne doit pas être plus faible qu'un câble HO5 RNF ou HO5 RRF. Tenir compte des intensités de démarrage qui entraînent des chutes de tension en bout de ligne, pour la dimension des câbles de raccordement au réseau surtout dans le cas de branchement en parallèle des moteurs. Le circuit d'alimentation du moteur doit être pourvu d'un dispositif de coupure omnipolaire avec ouverture des contacts d'au moins 3 mm. Si le câble d'alimentation de cet appareil est endommagé, il ne doit être remplacé que par le fabricant ou une personne de qualification similaire afin d'éviter un danger.
- Utilisé en extérieur, le câble du moteur (en PVC) doit être mis dans une gaine pour éviter la dégradation aux UV.
- Pour un bon fonctionnement du moteur, utilisez exclusivement les tubes, embouts, adaptations, etc... préconisés dans le dernier catalogue de la société.
- Une installation incorrecte peut conduire à des blessures graves.
- Ne pas laisser les dispositifs de commande à la portée des enfants.
- Vérifier fréquemment l'installation pour déceler tous signes d'usure ou de détérioration.
- Ne pas utiliser l'appareil si une réparation ou un réglage est nécessaire.
- Ne pas faire fonctionner le store lorsque des opérations d'entretien, telles que le nettoyage des vitres, sont en cours dans le voisinage.

Poser le store

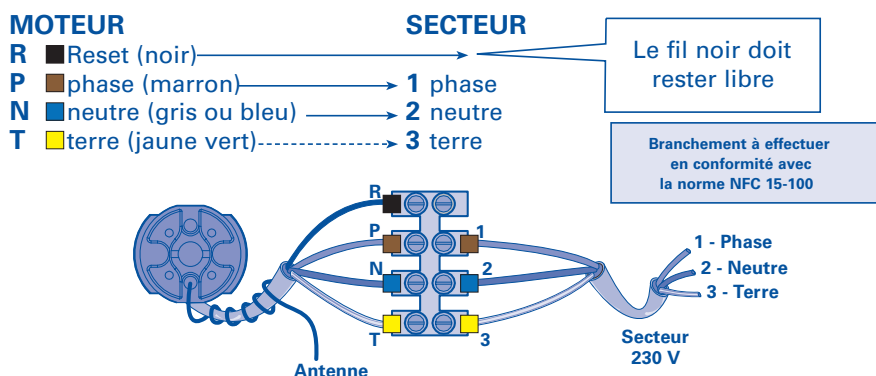
Procéder à la pose du store avant de raccorder le moteur, puis de le déployer : suivez les préconisations de la notice de pose propre au store que vous avez commandé.

L'ergonomie de fonctionnement est décrite dans la notice des émetteurs individuels n° 108142






Raccordement du moteur radio Well'com® pour store banne

Le moteur RADIO WELL'COM® pour store banne, intègre le récepteur radio. Son antenne est apparente. Elle ne doit jamais être recoupée et doit être dégagée de toute partie métallique sur 100 mm minimum.

Le moteur est alimenté par un câble de 4 fils. Le fil noir ne doit pas être connecté, il sert seulement à réinitialiser la mémoire interne du moteur (effacement des fins de course et des émetteurs radio associés). Par sécurité, Il doit être laissé en attente sur un domino sans autre connexion.



Légende

-  store affecté en usine à son Emetteur Individuel de base (EI)
-  store affecté à un Emetteur Individuel Complémentaire (EIC) de groupe
-  store en attente de programmation
-  appui soutenu sur la touche jusqu'à Accusé de Réception du store (léger va-et-vient du tablier)
-  appui 2 secondes
- EI** Émetteur Individuel de Base
- EIC** Émetteur Individuel Complémentaire

Les émetteurs radio Well'com®

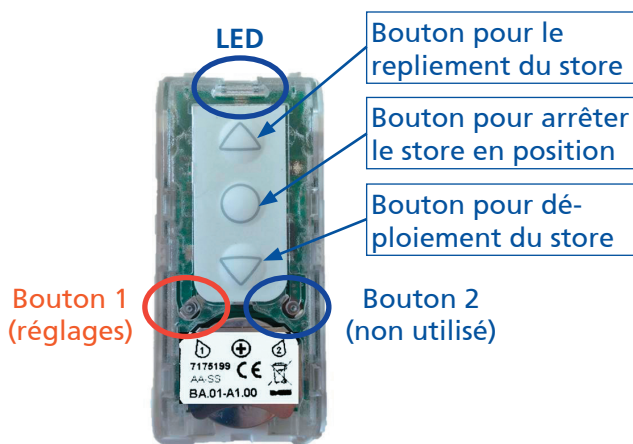


Un émetteur individuel est fourni avec chaque store. Voir la notice des émetteurs individuels n° 108142 pour reconnaître le type d'émetteur utilisé et comprendre son fonctionnement.

Note : Les émetteurs radio doivent être posés en intérieur. Éviter de les fixer à proximité d'éléments métalliques. Il est conseillé d'effectuer plusieurs essais de positionnement avant de les fixer définitivement (notamment pour la commande générale).

MODES DE RÉGLAGE :

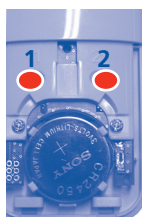
- Déclipser la façade de l'émetteur pour accéder au bouton de programmation.
- Les réglages simples :
1 appui bref sur le bouton 1 ---> La led clignote **VERT**
- Les réglages experts :
2 appuis brefs sur le bouton 1 ---> La led clignote **ROUGE**



ÉMETTEUR DESIGN 2 canaux (1 et 2)



bouton poussoir canal 1



bouton poussoir canal 2

MODES DE FONCTIONNEMENT :

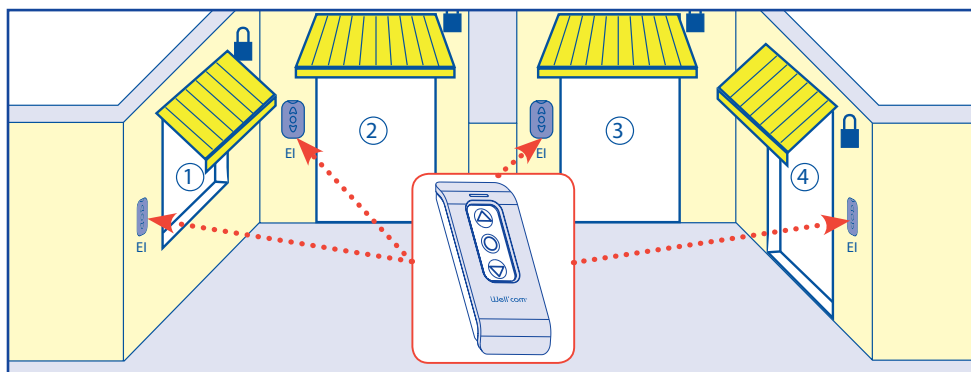
Déclipser la façade arrière de l'émetteur pour accéder au bouton de programmation.

- **MODE réglages :**
Canal 1 : 1 appui bref sur le bouton 1
Canal 2 : 1 appui bref sur le bouton 2
La led clignote **VERT**
- **MODE Reset :**
Canal 1 : 2 appuis brefs sur le bouton 1
Canal 2 : 2 appuis brefs sur le bouton 2
La led clignote **ROUGE**

Gestion d'un émetteur de groupe (ajout / suppression émetteur bidirectionnel)

Ces opérations sont décrites dans la *Notice Appairage Emetteur de Groupe (n° 108143)*

Schéma de principe



Alimenter les stores



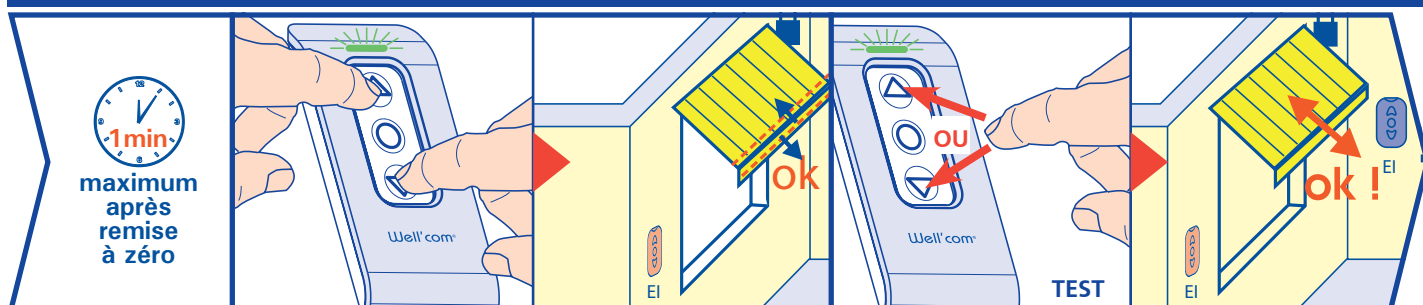
Identification du mode de réglage des fins de course du store

Reportez-vous à la notice du store banne correspondant pour trouver les informations suivantes :

- les fins de course sont réglées en usine ou non (en fonction du modèle de store banne)
 - * Si oui, le produit est prêt à l'utilisation, veuillez consulter la notice des émetteurs individuels pour manœuvrer le store.
 - * Si non, il faut affecter l'Emetteur Individuel (voir page 3) puis procéder au réglage des fins de course
- le type de réglage de fins de course à effectuer.
 - * **Réglage sur butées mixtes (physique en haut, virtuelle en bas) - voir page 4 :**
 - Store banne avec coffre rigide
 - * **Réglage sur butées virtuelles - voir page 6 :**
 - Store banne avec coffre souple
 - Store banne sans coffre

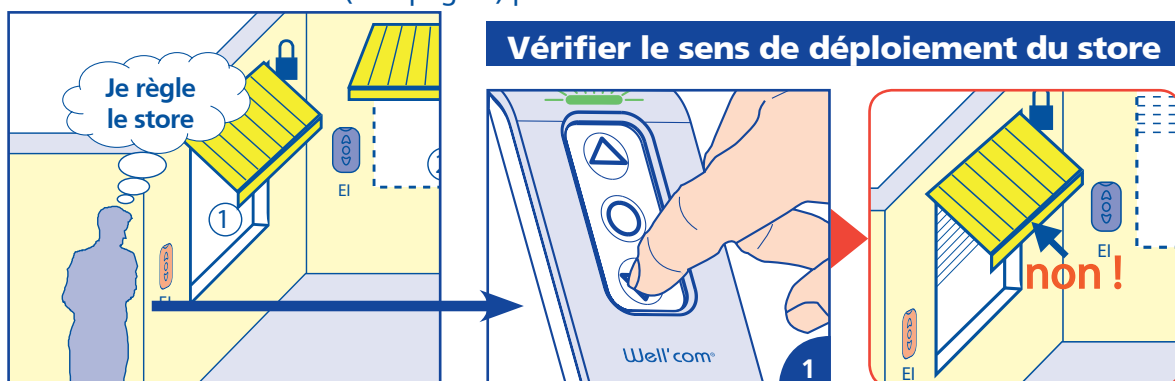
Remarque : Il est conseillé d'effectuer une remise à zéro complète par l'alimentation (voir page 9) avant de procéder à l'affectation de l'émetteur et au réglage des fins de course

Affecter un émetteur individuel suite à la mise sous tension

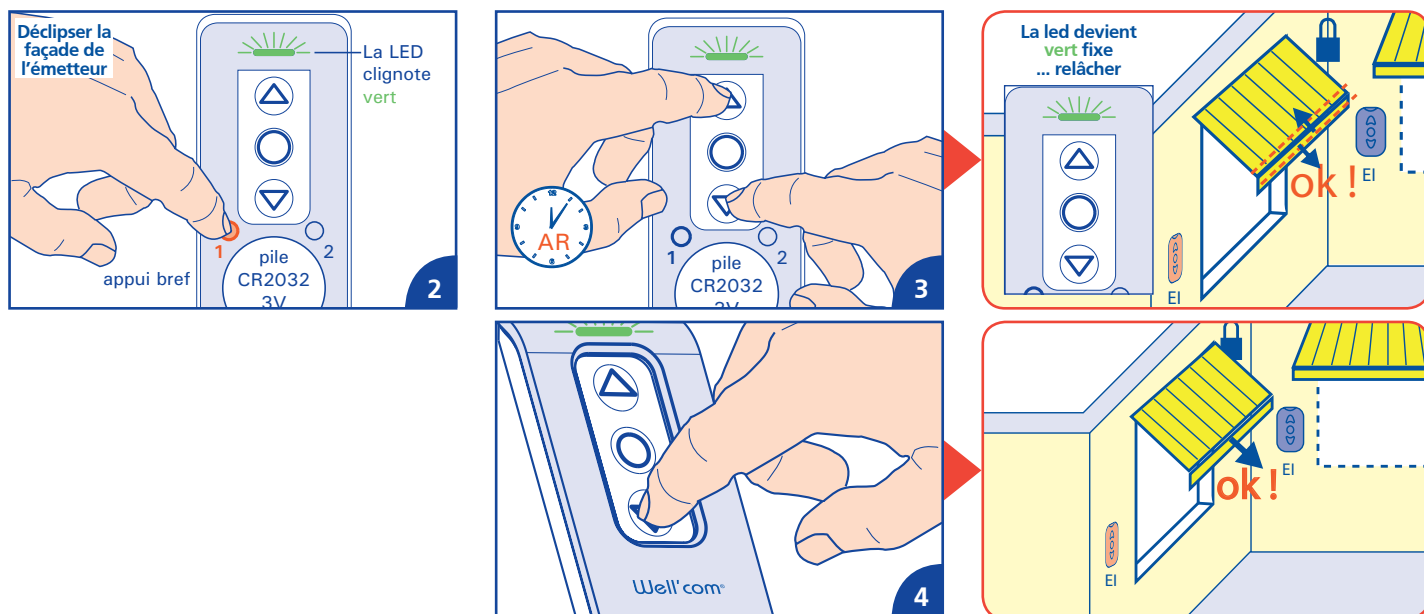


si le moteur n'effectue pas d'aller-retour lors de l'affectation, effectuer une remise à zéro complète par l'alimentation du moteur (voir page 9) puis recommencer l'affectation de l'EI

Vérifier le sens de déploiement du store



Si besoin : modifier le sens de déploiement du store



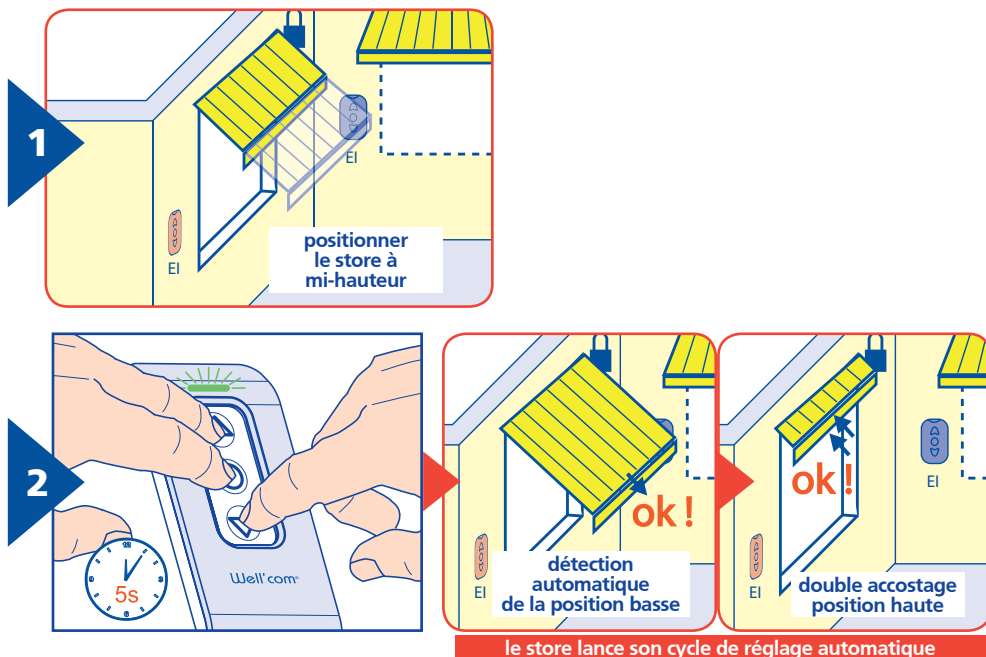
TBM - Réglage des fins de course pour stores avec butées mixtes

Store banne avec coffre rigide : Réglage haut physique et bas virtuel.

Deux méthodes de réglage : Automatique ou Manuelle

Méthode automatique :

Attention cette fonction ne doit pas être utilisée sur un store banne sans coffre sans avoir auparavant enregistré une fin de course haute virtuelle

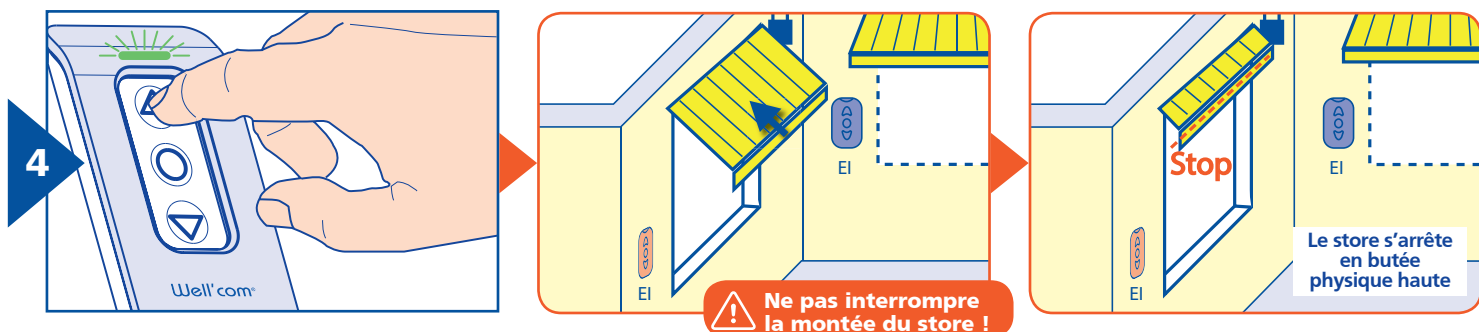
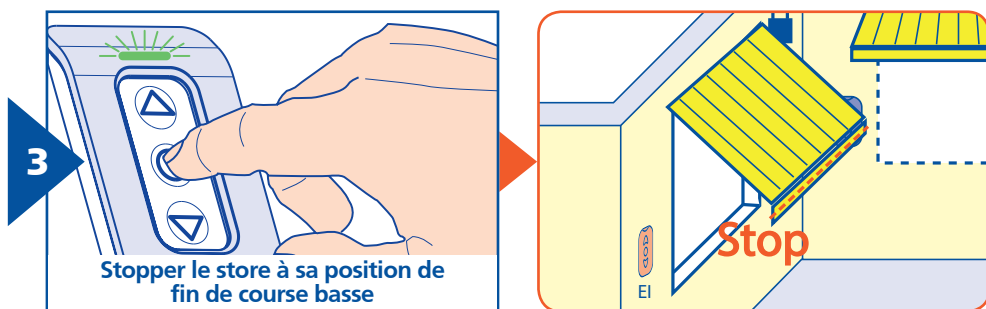
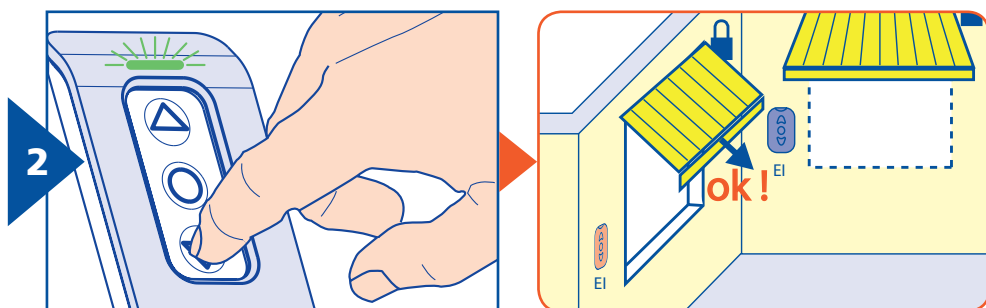
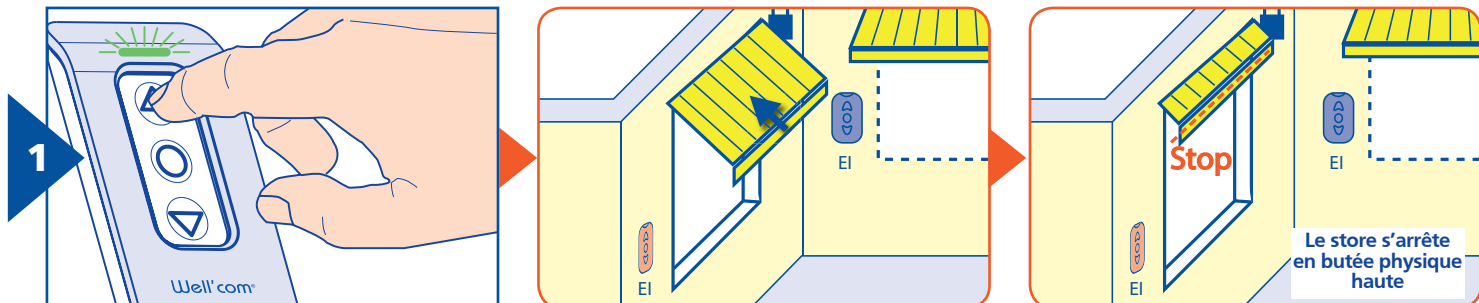


Notes :

- Si la procédure de réglage automatique est interrompue par l'utilisateur, la position basse détectée n'est pas enregistrée. L'opération doit être relancée.
- Si la position basse du store n'est pas détectée automatiquement, veuillez utiliser le réglage par la méthode manuelle.
- Lors de la première utilisation le store s'arrête en position basse en effectuant un bref va et vient avant de s'arrêter. Cela correspond à la fin du cycle de réglage

Méthode manuelle :

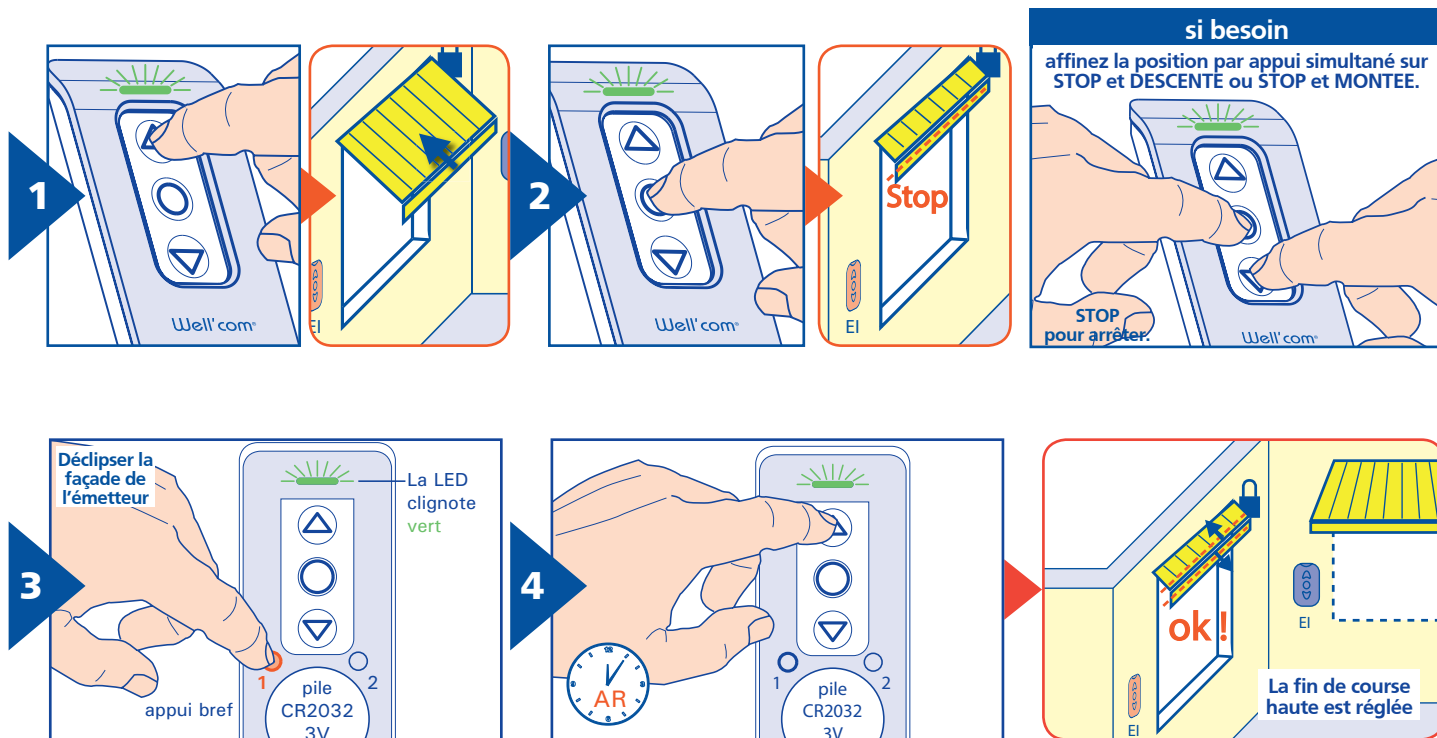
Avant d'effectuer ce réglage, vérifier que la position du store est à plus de 50 cm de la fermeture du coffre



Note : lors de la première utilisation le store s'arrête en position basse, puis effectue un va et vient avant de s'arrêter. Cela correspond à la fin du cycle de réglage.

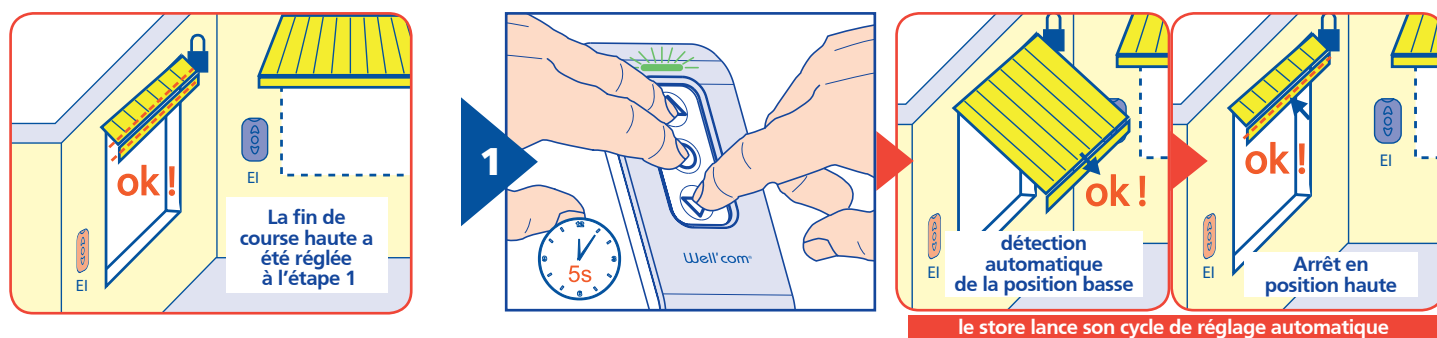
TBV - Réglage des fins de course pour stores avec butées virtuelles

Etape 1 – Réglage fin de course haute



Etape 2 – Réglage fin de course basse : Automatiquement ou Manuellement

Méthode automatique :

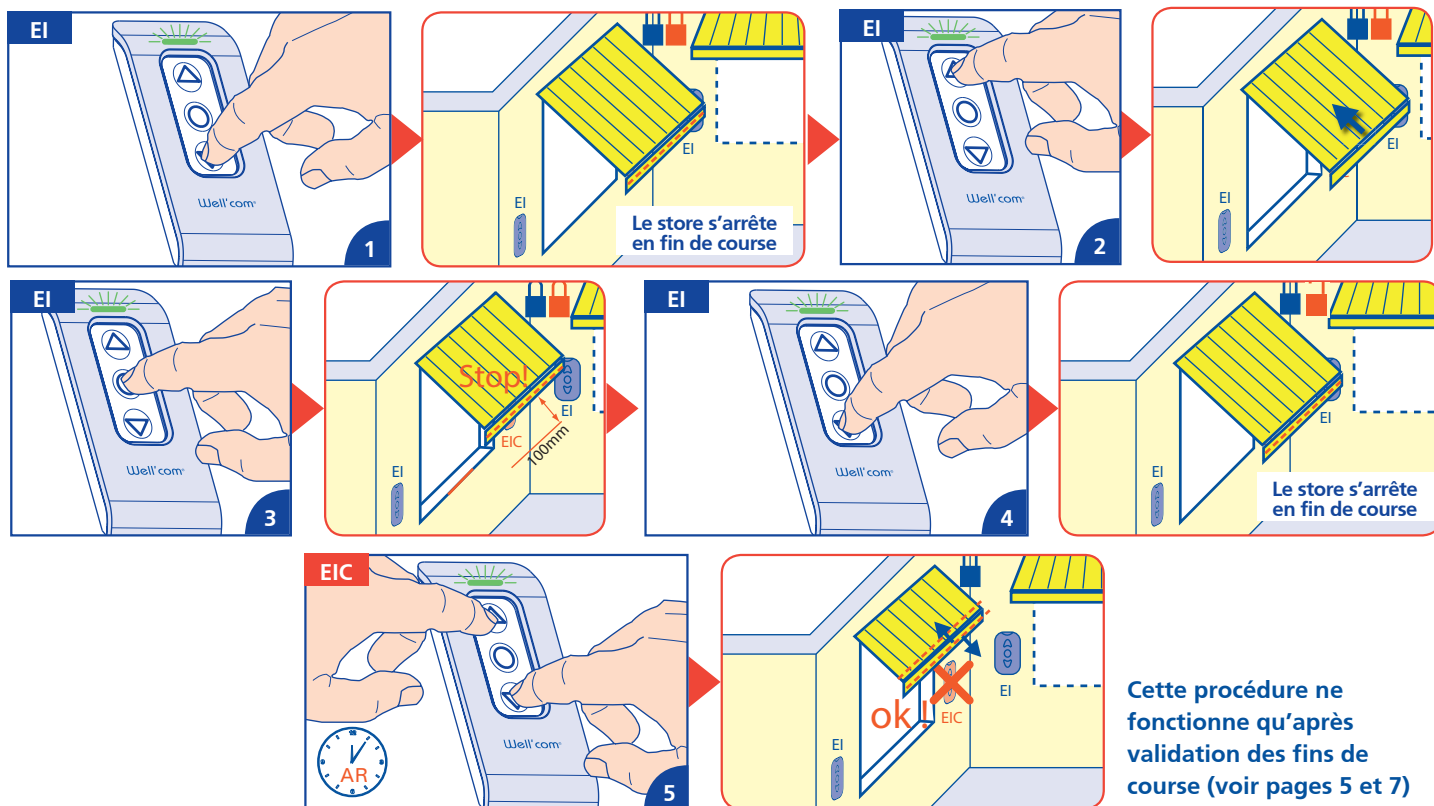


Notes :

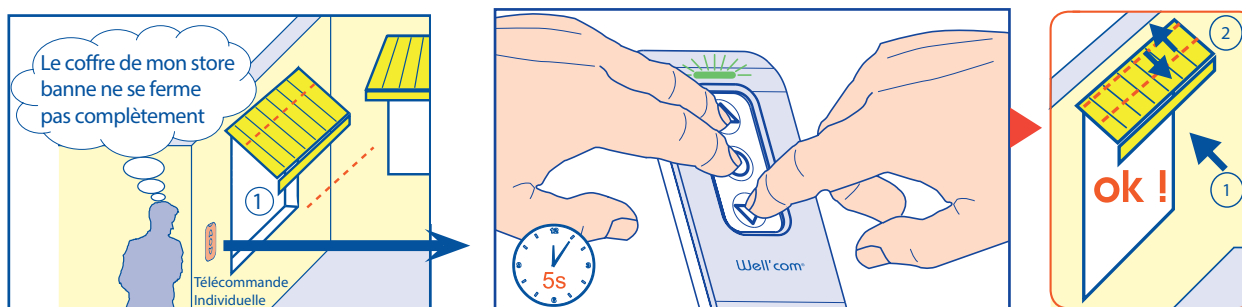
- Si la procédure de réglage automatique est interrompue par l'utilisateur, la position basse détectée n'est pas enregistrée. L'opération doit être relancée.
- Si la position basse du store n'est pas détectée automatiquement, veuillez utiliser le réglage par la méthode manuelle.
- Lors de la première utilisation le store s'arrête en position basse en effectuant en bref va et vient avant de s'arrêter. Cela correspond à la fin du cycle de réglage

Supprimer un émetteur individuel complémentaire (EIC)

Mettre le store en attente en le descendant 2 fois de suite en fin de course basse

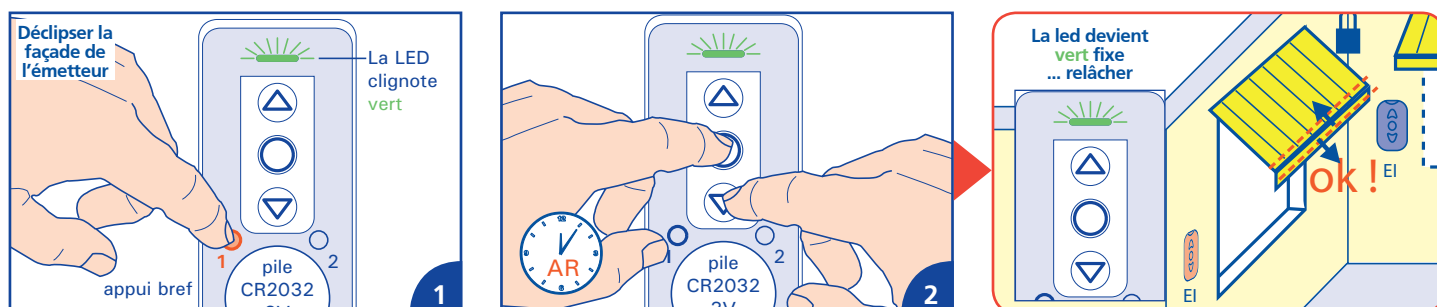


Restaurer les réglages de butées avec l'émetteur de base



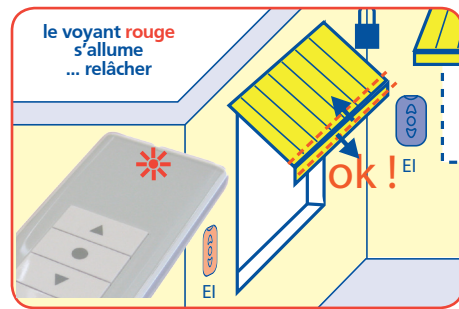
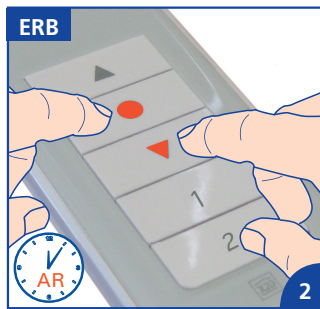
La restauration des butées ne fonctionne que pour les stores banne à coffre avec réglages de fins de course sur butées mixtes

Effacer les fins de course par l'émetteur individuel (EI)



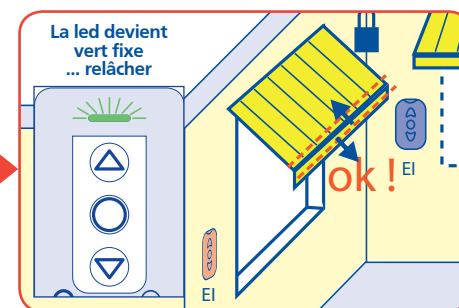
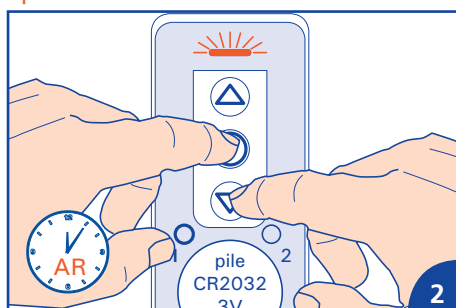
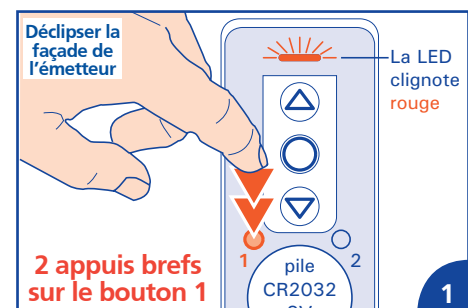
- Les fins de course et la position intermédiaire sont effacées
- Les émetteurs individuels et de groupe sont conservés.

Avec émetteur Design 2 canaux :



Remise à zéro par l'émetteur individuel (EI)

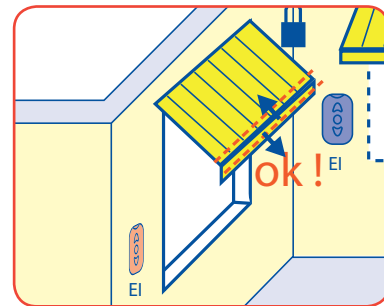
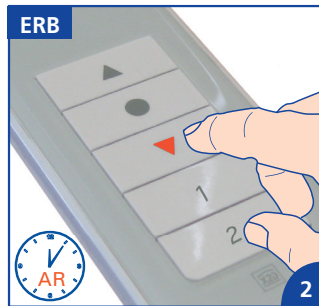
- Effacement des fins de course et position intermédiaire
- Effacement des émetteurs complémentaires
- Si des émetteurs de groupe bidirectionnels étaient affectés au store, pensez à effacer l'adresse moteur obsolète de la télécommande : voir notice Emetteur de Groupe.



Après la remise à zéro vous disposez d'une minute pour affecter un nouvel émetteur de base.

Au delà, l'émetteur d'origine est conservé : refaire une remise à zéro pour disposer à nouveau d'une minute d'attente de programmation.

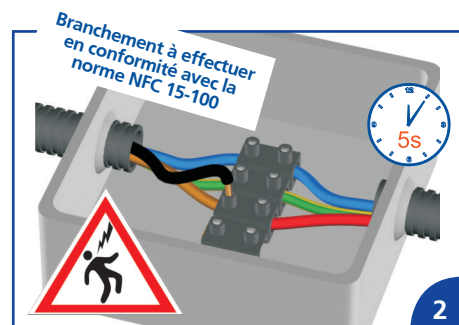
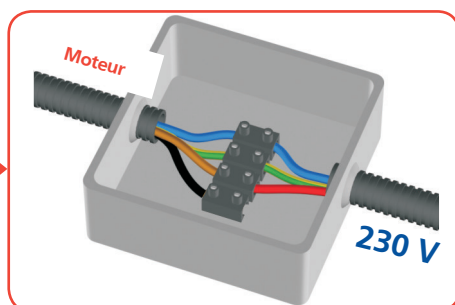
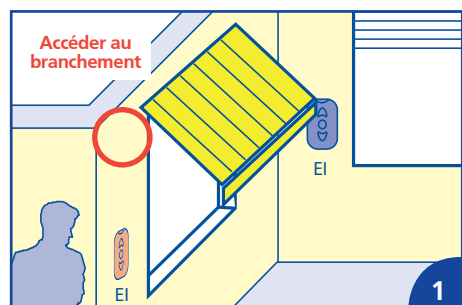
Avec émetteur Design 2 canaux :



Couper l'alimentation, puis réalimenter pour réaffecter un nouvel émetteur de base.

Remise à zéro complète par l'alimentation

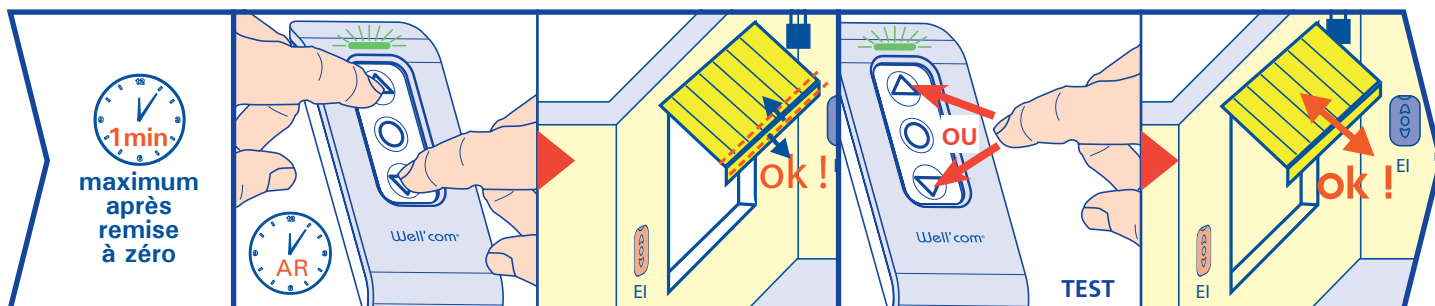
- Effacement des fins de course et position intermédiaire
- Effacement de tous les émetteurs (individuels et de groupe)
- Si des émetteurs de groupe bidirectionnels étaient affectés au store, pensez à effacer l'adresse moteur obsolète de l'émetteur : voir notice Emetteur de Groupe.



Après la remise à zéro vous disposez d'une minute pour affecter un nouvel émetteur de base.

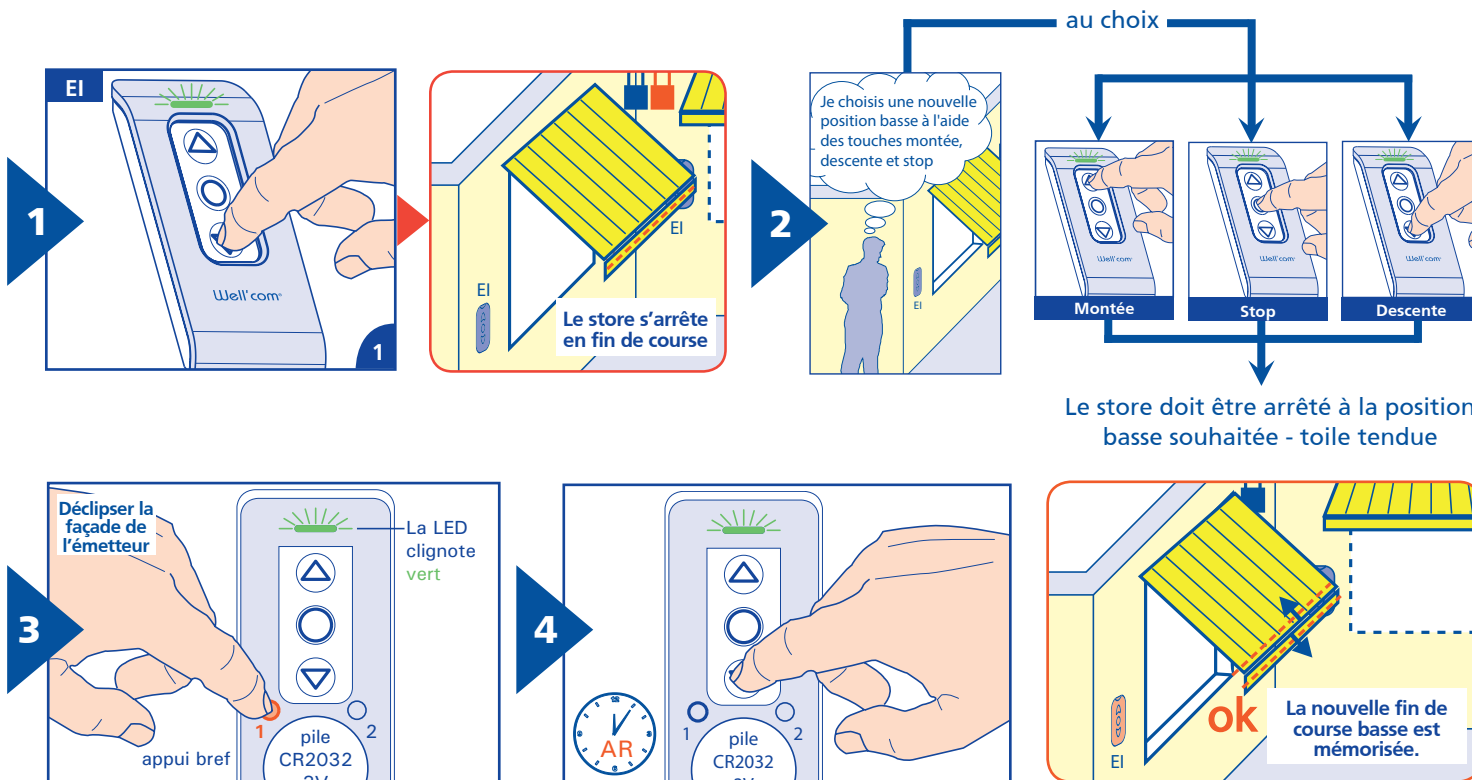
Au delà, coupez l'alimentation, puis rebranchez l'alimentation pour disposer à nouveau d'une minute.

Réaffecter un émetteur individuel suite à une remise à zéro



Réajustement de la fin de course basse - re-tension de la toile

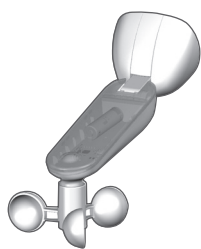
Cette opération peut être nécessaire si, après quelques cycles de fonctionnement, la toile est détendue lorsque le store est en position basse.



Remarque :

On ne peut que remonter la position de la fin de course basse par rapport à sa position existante. Pour restaurer la position basse d'origine, placer le store en position basse puis effectuer des appuis brefs sur les touches Descente, Descente, Descente, Descente, Stop puis Descente. Le store se repositionne automatiquement sur la fin de course basse d'origine.

Ajout automatismes Well'com optionnels



Protection vent – soleil : en associant un capteur vent-soleil Wellcom (référence : 4033353), le store banne peut :

- se replier automatiquement lorsque la vitesse du vent dépasse le seuil programmé sur le capteur,
- se déployer automatiquement sur la position intermédiaire lorsque l'intensité d'ensoleillement dépasse le seuil programmé sur le capteur.



Programmation des mouvements : en associant le moteur à une horloge multicanaux (référence : 1421720), il est possible de programmer des heures de montée, descente ou mise en position intermédiaire de chaque store banne.



Pilotage à distance : en associant le moteur à la Wellbox (référence : 1421465), il est possible de piloter le store banne à distance via un smartphone ou autre équipement.

En cas de problème :

Le moteur ne fonctionne plus :

- Vérifier l'alimentation électrique
- Vérifier l'état de la pile de la télécommande radio
- Le moteur est en protection thermique : sécurité afin d'éviter une détérioration du moteur. Attendre entre 10 et 20 min que le moteur refroidisse.

Caractéristiques techniques

Emetteurs radio :

- Fréquence : 868,35 MHz
- Consommation : <1mA en veille, 10mA max sur touche appuyée
- Température de fonctionnement : 0°C / +40°C
- Isolement : Classe III
- Alimentation : 3V (pile CR2032)
- Autonomie : 3 ans à raison de 4 commandes par jour
- Portée : 100m en champ libre de toute pollution radioélectrique

Moteur radio Well'com® :

- Alimentation : secteur 230VAC + terre
- Fréquence de réception : 868,35 MHz
- Isolement : Classe I
- Code de protection : Système à Rolling code évitant toute possibilité de piratage
- Puissances du moteur : 240W (couples de 35 et 50Nm)
- Nombre de télécommandes radio mémorisables : 10 (pour chaque moteur)
- Température de fonctionnement : -20°C à +70°C
- Indice de protection : IP44

Remplacer la pile

(si la led ne s'allume plus - 1 pile type CR2032 3V)

Déclipser la façade avant



Retirer la pile de son logement puis la remplacer en respectant la polarité indiquée. Reclipser la façade

Avertissement sur les piles :

⚠ L'utilisation incorrecte des piles peut entraîner une fuite ou une explosion pouvant endommager l'appareil. Utiliser le même type de piles que celui indiqué dans cette notice. Mettre au rebut les piles usagées conformément aux instructions du fabricant. ⚠

Veuillez observer les précautions suivantes : Ne pas mélanger les marques de piles. Ne pas mélanger piles neuves et piles usagées. Ne jamais laisser des piles "mortes" dans le compartiment à piles. Ne pas recharger les piles fournies avec l'appareil. Ne pas exposer les piles à la chaleur, les court-circuiter ou essayer de les démonter. Les piles usagées doivent être remises dans un circuit de recyclage. Garder les piles hors de portée des enfants. Si une pile est avalée, consulter immédiatement un médecin.
ATTENTION : Ce produit ne convient pas à un enfant de moins de 3 ans. Il contient des pièces de petites tailles pouvant être avalées ou inhalées.